



**Vodárenské sdružení Bechyňsko**  
Parkány 548, 391 65 Bechyně

# VÝROČNÍ ZPRÁVA 2011

## Obsah

1.	Základní identifikační údaje .....	2
2.	Statutární orgány sdružení .....	2
3.	Činnost a hospodaření sdružení v roce 2011 .....	2
4.	Personální zajištění .....	3
5.	Evidence odběratelů .....	3
6.	Zásobování pitnou vodou - soustava, rozvodné sítě .....	4
6.1.	Výroba a rozvod pitné vody .....	4
6.2.	Vodné pro rok 2011 .....	6
6.3.	Kvalita pitné vody .....	7
7.	Odvádění a čištění odpadních vod města Bechyně .....	7
7.1.	Odvádění a čištění odpadních vod .....	7
7.2.	Stočné pro rok 2011 .....	9
7.3.	Kvalita odpadní vody .....	9
8.	Odvádění odpadních vod obce Sudoměřice u Bechyně .....	10
8.1.	Odvádění odpadních vod .....	10
8.2.	Stočné pro rok 2011 .....	10

## 1. Základní identifikační údaje

Název: Vodárenské sdružení Bechyňsko.  
Sídlo: Parkány 548, Bechyně, Česká republika  
Datum vzniku: 7.11.1996  
Právní forma: zájmové sdružení právnických osob

Sdružení je zaregistrováno pod pořadovým č. 28 ZSTA/2003 v registru zájmových sdružení právnických osob Krajského úřadu Jihočeského kraje

IČ: 65972104  
DIČ: CZ66972104  
Bankovní spojení: Česká spořitelna a.s., pobočka Bechyně, č. účtu 0702053369/0800

Členské obce: Město Bechyně  
Obec Březnice  
Obec Černýšovice  
Obec Haškovcova Lhota  
Obec Hodětín  
Obec Radětice  
Obec Sudoměřice u Bechyně

## 2. Statutární orgány sdružení

Valná hromada: Valnou hromadu tvoří zástupci obcí pověřeni obecním zastupitelstvem. Její působnost upravuje §7 Stanov Vodárenského sdružení Bechyňsko.

Jednatelé: Působnost jednatelů upravuje §8 Stanov Vodárenského sdružení Bechyňsko  
Jednatelé sdružení **k 31.12.2011**:  
Mgr. Jaroslav Matějka, starosta města Bechyně  
pan Stanislav Houdek, starosta obce Sudoměřice u Bechyně  
Ing. Josef Svoboda, starosta obce Radětice

Ředitelka: Působnost ředitele upravuje §9 Stanov Vodárenského sdružení Bechyňsko  
Ředitelkou byla jmenována Ing. Zdenka Sosnová

## 3. Činnost a hospodaření sdružení v roce 2011

Předmět a činnost sdružení:

1. výroba a dodávka pitné vody pro obyvatelstvo a ostatní odběratele
2. odvádění a čištění odpadních vod
3. ostatní odborné činnosti s tím související, např. výstavba nových vodohospodářských zařízení, opravy a údržba stávajících zařízení

Pro zajištění předmětu činnosti, byly vydány tyto živnostenské listy:

- „Provozování vodovodů a kanalizací a úprava a rozvod užitkové vody“ (ev.č.330801-47762)
- „Provádění staveb, jejich změn a odstraňování“ (ev.č. 330801-396949)

Výroba a dodávka pitné vody pro obyvatelstvo a ostatní odběratele a odvádění a čištění odpadních vod jsou vykonávány na základě povolení Krajského úřadu Jihočeského kraje, odboru životního prostředí, zemědělství a lesnictví rozhodnutí krajského úřadu čj. KUJCK 5879/2005 OZZL/Ryb z 14.3.2005 a čj. KUJCK 21383/2009 OZZL/11Ryb z 10.8.2009.

V roce 2011 bylo hlavní činností VSB provozování vodovodů a kanalizací v obcích sdružení a hlavním zdrojem příjmu byly tržby za vodné a stočné.

Základ daně po zaokrouhlení za rok 2011 je 1 704 000 Kč.

V příloze **č.1** je uvedena Výsledovka VSB za rok 2011.

#### 4. Personální zajištění

K 31.12.2011 bylo ve sdružení zaměstnáno 11,25 přepočtených zaměstnanců, z toho 2 na částečný úvazek. Celkové mzdové náklady vč. sociálního a zdravotního pojištění v roce 2011 vč. odměn členům valné hromady byly: 4 817 061,25 Kč.

Pro zaměstnance byla v roce 2011 zajištěna zákonná školení a školení pořádaná Sdružením oboru vodovody a kanalizace.

V roce 2011 měli platná oprávnění:

- jeřábník – 2 pracovníci
- vazač – 3 pracovníci
- řidiči přepravující nebezpečné věci – 1 pracovník
- obsluha tlakových nádob – 2 pracovníci
- svařování el. obloukem – 2 pracovníci
- svařování plastů – 2 pracovníci

#### 5. Evidence odběratelů

S odběrateli jsou uzavřeny písemné smlouvy na dodávku vody a odvádění odpadních vod. V roce 2011 byl nahrazen software pro fakturaci vodného a stočného od firmy Jiří Graz GB-SOFT, Chodovská 200, 36225 Nová Role - K. Vary softwarem DATAINFO-voda od firmy DATAINFO, spol. s r.o., 17.listopadu 272, Červený Kostelec. Převedení databáze odběratelů bylo uskutečněno k 31.10.2011.

Platby za vodné a stočné jsou přijímány na podúčet sdružení.

V tabulce je procentuálně vyjádřeno množství osazených vodoměrů k 31.12.2011.

	<b>% osazených vodoměrů</b>
<b>Bechyně</b>	<b>99,69</b>
<b>Hvozdčany</b>	<b>100,00</b>
<b>Senožaty</b>	<b>67,50</b>
<b>Sudoměřice u Bechyně</b>	<b>98,84</b>
<b>Bech. Smoleč</b>	<b>82,26</b>
<b>Bežerovice</b>	<b>81,82</b>
<b>Hodětín</b>	<b>87,50</b>
<b>Nová Ves</b>	<b>61,11</b>
<b>Březnice</b>	<b>100,00</b>
<b>Černýšovice</b>	<b>80,85</b>
<b>Hutě</b>	<b>100,00</b>
<b>Haškovcova Lhota</b>	<b>66,67</b>
<b>Radětice</b>	<b>98,46</b>
<b>celkem</b>	<b>95,87</b>

## 6. Zásobování pitnou vodou - soustava, rozvodné sítě

### 6.1. Výroba a rozvod pitné vody

Pitná voda, která je dodávána odběratelům VSBechyňsko, byla odebírána z vlastních zdrojů. Od Jihočeského vodárenského svazu v roce 2011 nebyla voda předaná nakoupena.

Zdroji pitné vody jsou:           ÚV Nová Ves – vrt B-4, B-4a  
                                          Sudoměřice u Bechyně – studny S-1, S-2  
                                          Hvoždany – vrt HJ-1, zářezy

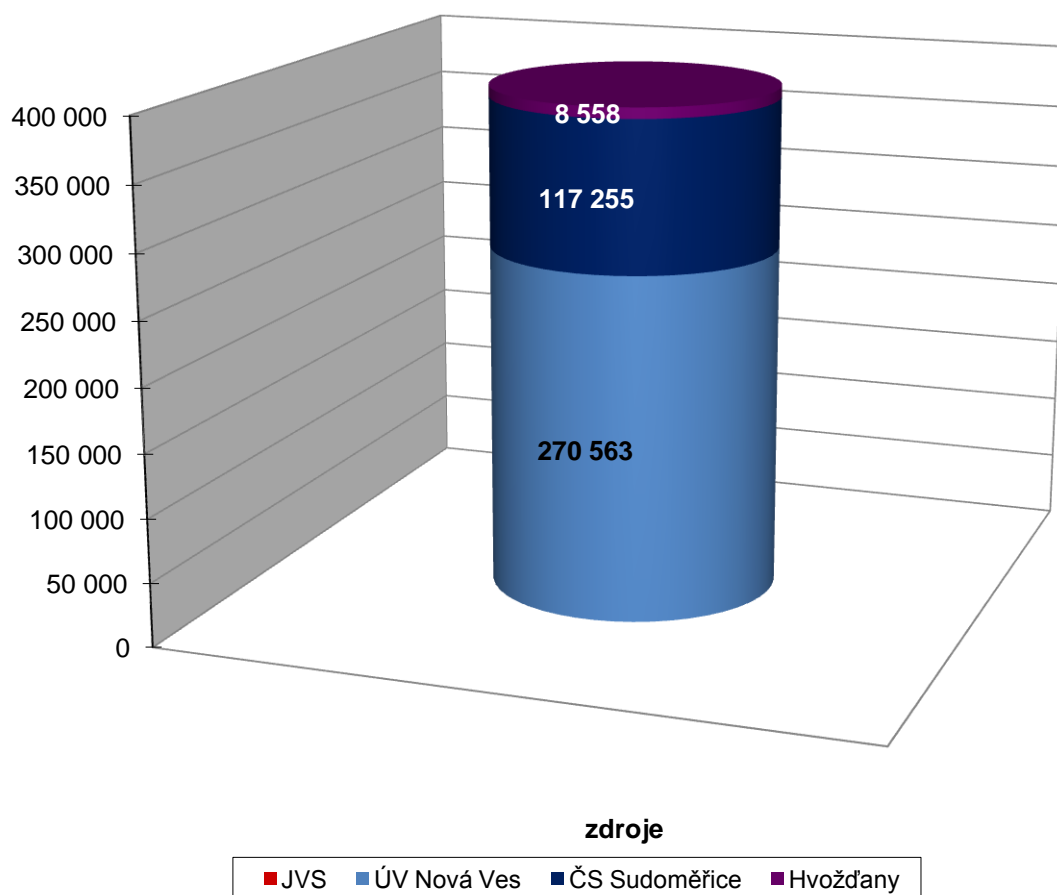
Platná povolení na odběr podzemní vody:

Nová Ves, Sudoměřice u Bechyně z 17.12.2007 čj.S-META 43627/2007 OŽP /Ba  
s platností do 31.12.2012

Hvoždany z 21.8.2006 čj. S-META 33403/2006 OŽP/Ba s platností na dobu 25-ti let

V roce 2011 bylo ve vlastních zdrojích vyrobeno 396 376 m<sup>3</sup> vody. Od Jihočeského vodárenského svazu nebyla v roce 2011 nakoupena žádná voda.

#### Výroba 2011



Odběratelům bylo v roce 2011 vyfakturováno **324 881 m<sup>3</sup>** vody.

Důležitým ukazatelem při provozování je procento nefakturované vody (ztráty). Procento nefakturované vody je definováno jako poměr objemu vody nefakturované a objemu vody realizované v procentech.

Nefakturovaná voda je rozdíl mezi vodou realizovanou a vodou fakturovanou.

Voda realizovaná je voda v m3, která je vyrobená ve vlastních zdrojích a voda nakoupená od jiného provozovatele.

Voda fakturovaná je voda, kterou zaplatí v konkrétním roce jednotliví odběratelé.

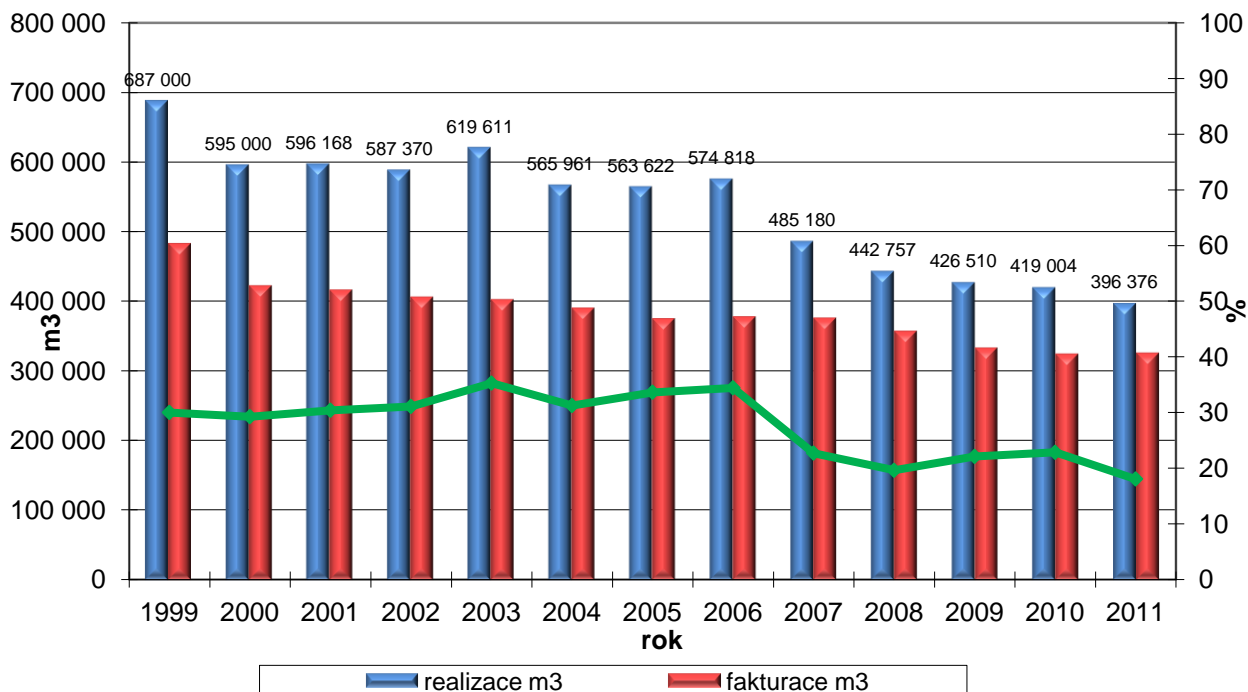
<b>Celkem realizace m3</b>	<b>396 376</b>
<b>Voda fakturovaná m3</b>	<b>324 881</b>
<b>Voda nefakturovaná m3</b>	71 495
<b>Ztráty %</b>	<b>18,04</b>
Technologická voda m3	1 215
Voda nefakt.	70 280
Ztráty %	<b>17,73</b>

V údaji voda nefakturovaná je i určité množství tzv. technologické vody. Tato voda je nutná pro optimální provoz vodárenského majetku. Jedná se o vodu, která se používá např. na praní tlakových filtrů na ÚV Nová Ves, na čištění vodojemů a odkalování potrubí. Vodovodní potrubí se odkaluje v intervalech dle provozního řádu a dále v případech, kdy je zjištěna zhoršená kvalita vody – zákal vody, který je způsoben zabarvením železitými sloučeninami. V roce 2011 nebylo prováděno žádné mimořádné odkalování. Jako voda technologická bylo využito 1 215m3.

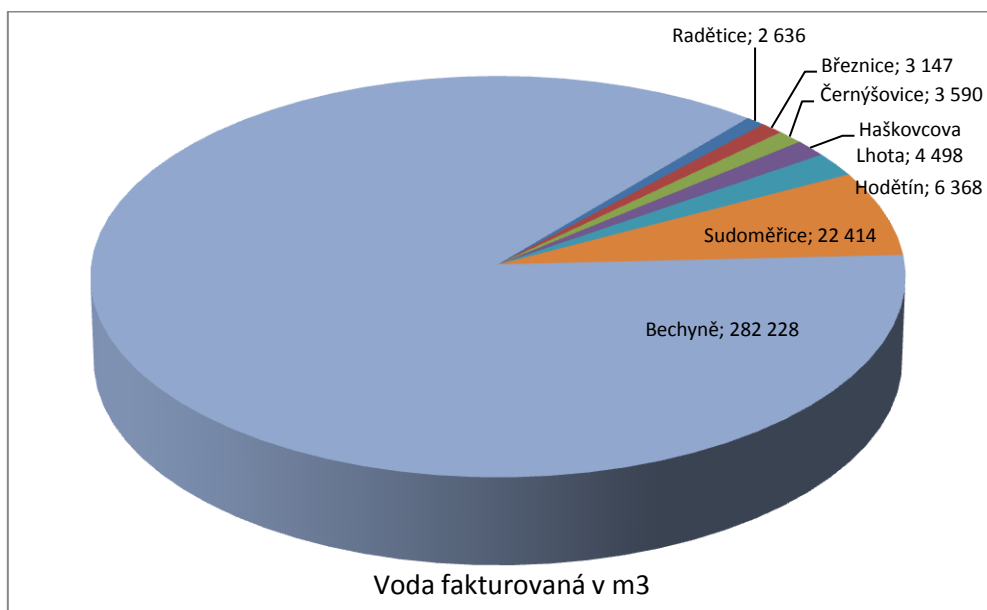
V roce 2011 bylo procento nefakturované vody **18,04%**. Po odečtení technologické vody byly ztráty 17,73%.

V následujícím grafu je uvedeno množství realizované a fakturované vody vč. nefakturované vody v letech 1999-2011.

### Realizace a fakturace vody



V roce 2011 bylo celkem fakturováno 324 881 m3 pitné vody. V následujícím grafu je uvedeno množství fakturované vody v jednotlivých obcích.



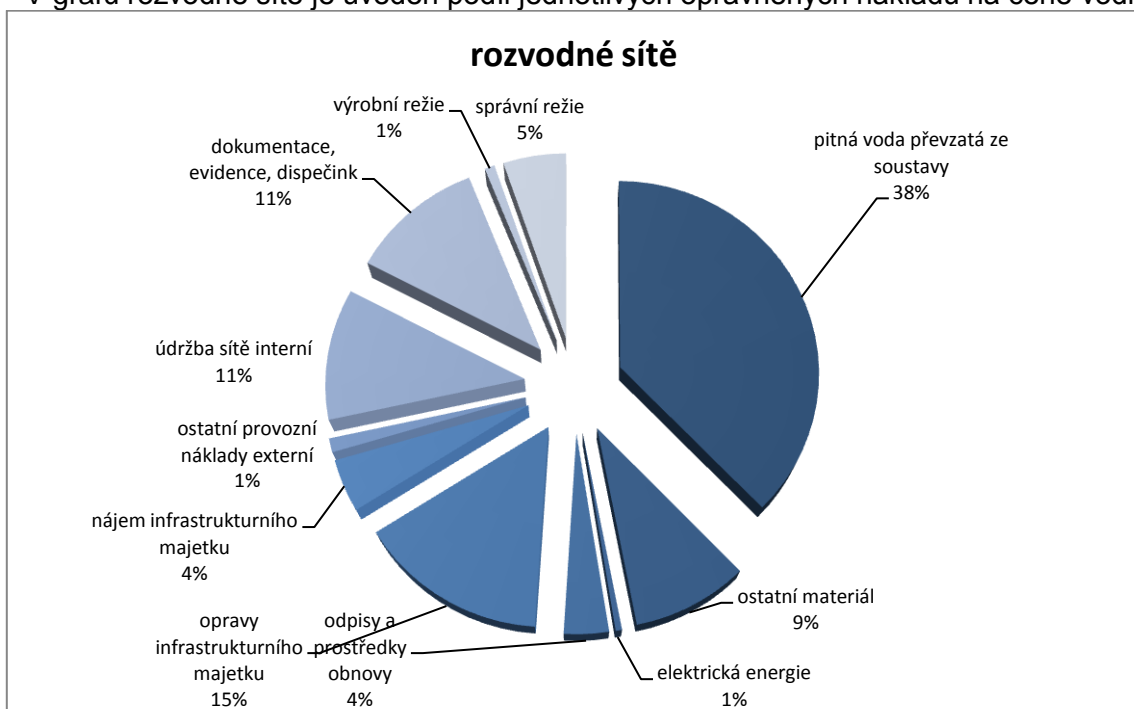
6.2. Vodné pro rok 2011

**Cena pro vodné Bechyňsko pro rok 2011**

pohyblivá složka	ve výši	<b>32,60 Kč/m3</b> + 10% DPH = 35,86 Kč/m3
pevná složka	pro Qp 2,5 (20)	<b>295,- Kč/rok</b> + 10% DPH = 324,50 Kč/rok
	pro Qp 6 (30)	<b>1 520,- Kč/rok</b> + 10% DPH = 1 672,00 Kč/rok
	pro Qp 10 (40)	<b>4 140,- Kč/rok</b> + 10% DPH = 4 554,00 Kč/rok
	pro Qp 15 (50:100)	<b>9 234,- Kč/rok</b> + 10% DPH = 10 157,40 Kč/rok

Qp - trvalý průtok pitné vody vodoměrem v m3/hod. (v závorce je uveden průměr potrubí v mm)  
 U odběratelů, kde není osazen vodoměr, se pevná složka určuje dle průtoku pitné vody přípojkou v m3/hod.

V grafu rozvodné sítě je uveden podíl jednotlivých oprávněných nákladů na ceně vodného.



## 6.3. Kvalita pitné vody

Rozbory pitné vody v roce 2011 prováděla Aquaserv a.s. České Budějovice. Harmonogram odběru vzorků pitné vody je zpracován v souladu s platnou legislativou. Výsledky rozborů pitné vody jsou průběžně zasilány do databáze Ministerstva zdravotnictví. Krajská hygienická stanice provádí každoročně kontrolu prováděných rozborů vč. kontroly dodržování provozních řádů vodovodu.

Pro zdroje pitné vody ve Hvoždanech (vrt HJ-1 a zářezy) je stanoven časově omezený mírnější hygienický limit.

1. Mírnější hygienický limit pro ukazatel dusičnanů se určuje na dobu nejdéle do **30.6.2012**.
2. Koncentrace dusičnanů ve vodě dodávané vodovodem Hvožd'any nesmí překročit hodnotu **70 mg/l**.

Pro odběratele v obci Hvožd'any je vydáno toto doporučení:

těhotné ženy a děti do 6 let mají omezit spotřebu této vody k pití  
pro kojence tato voda nesmí být použita ani v nápojích ani v pokrmech

Dezinfekce pitné vody se provádí chlornanem sodným. Pitná voda se chloruje v těchto místech:

ÚV Nová Ves  
VDJ Hodětín  
ČS Sudoměřice stará  
ČS Sudoměřice u nádraží – směr Bechyňská Smoleč  
VDJ Hvožd'any

Rozbory pitné vody jsou zveřejňována na [www.vs.bechynsko.cz](http://www.vs.bechynsko.cz) .

## 7. Odvádění a čištění odpadních vod města Bechyně

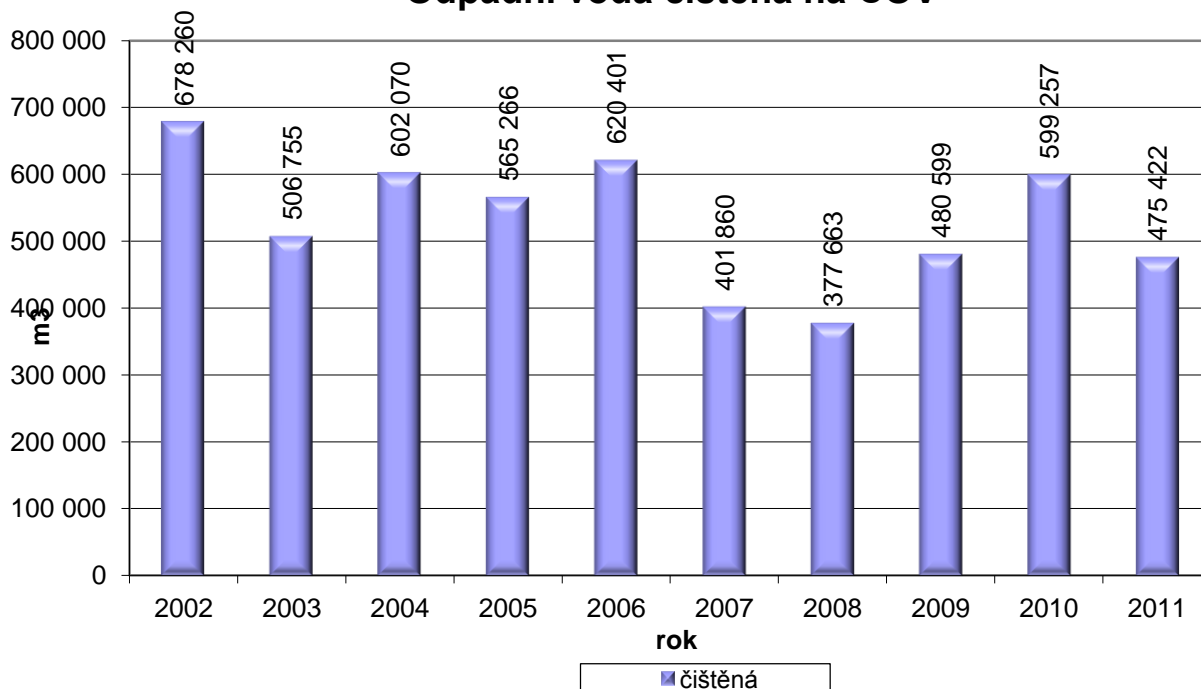
### 7.1. Odvádění a čištění odpadních vod

Kanalizace pro veřejnou potřebu je provozována dle provozního řádu kanalizace města Bechyně (Hvožd'any, Senožaty), dle provozního řádu čistírny odpadních vod a dle schváleného kanalizačního řádu. Kanalizační síť města Bechyně je jednotná z různých materiálů a je zakončena mechanicko-biologickou čistírnou odpadních vod. Část kanalizace není na ČOV napojena a odpadní voda odtéká přes volné výpustě do vodního toku. Pro vypouštění odpadních vod do vodních toků jsou vydána povolení :

- čj. VH 2221/3/02-Ja ze 4.7.2002 pro vypouštění odpadních vod z volných výpustí Zářečí, Lišky, Senožaty, Hvožd'any
- čj. METAB 42285/2010/OŽP/Ja z 31.8.2010 vypouštění odpadních vod z volných výpustí Zářečí, Lišky, Senožaty, Hvožd'any - prodloužení
- čj. ZP 8224/2/03 z 15.12.2003 pro vypouštění odpadních vod z ČOV

V dalším grafu je znázorněn vývoj množství odpadních vod, které jsou čištěny na čistírně odpadních vod na mechanickém i biologickém stupni čistírny.

### Odpadní voda čištěná na ČOV



V následující tabulce jsou uvedeny provozní údaje o ČOV Bechyně:

ROK	PRŮTOKY	EL. ENERGIE	
	m <sup>3</sup>	denní kW	noční kW
2002	678 260	112 733	161 658
2003	506 755	136 368	161 604
2004	602 070	128 100	142 074
2005	565 266	147 128	150 481
2006	620 401	151 347	149 301
2007	401 860	134 411	138 637
2008	377 663	137 284	139 243
2009	480 599	130 916	129 595
2010	599 257	156 962	136 138
2011	475 422	133 813	102 450

ČOV Bechyně je mechanicko-biologická čistírna s předřazenou denitrifikací a 6 vertikálními dosazovacími nádržemi. V kalovém hospodářství je jako technologické zařízení síťopásový lis typu GUINARD, který slouží k zahušťování kalu a k lisování kalu.

Seznam odběratelů odpadu z ČOV:

kód odpadu	název odpadu	odběratel
190805	kalý z ČOV	Kompostárna Jarošovice s.r.o.
190801	shrabky	Compag Votice s.r.o.
190802	písek z čištění odp. vod	Compag Votice s.r.o.



## 7.2. Stočné pro rok 2011

### Cena pro stočné pro rok 2011

#### stočné Bechyně a Zářečí

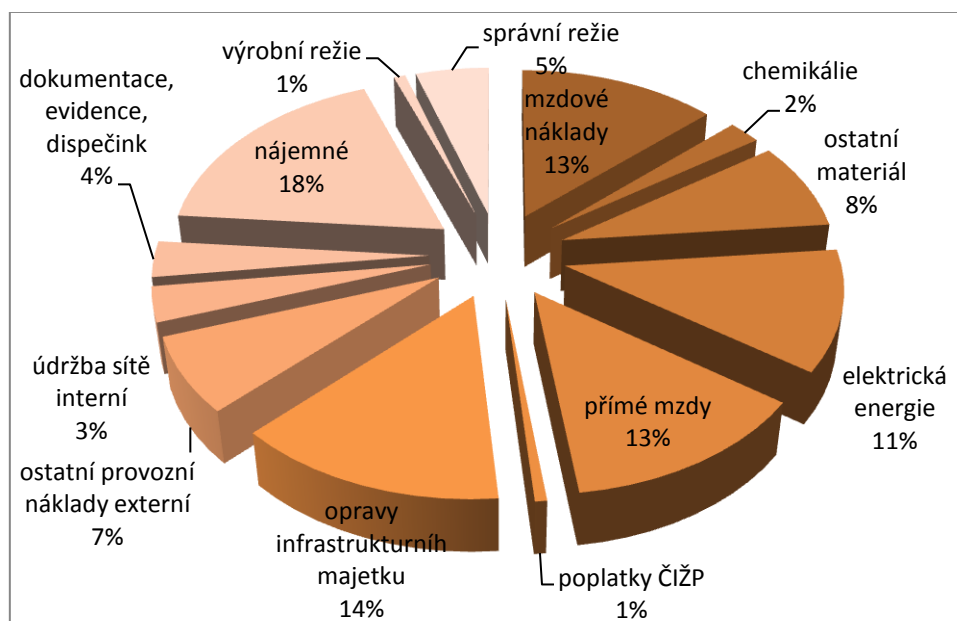
pohyblivá složka	ve výši	<b>20,50 Kč/m<sup>3</sup></b> + 10% DPH = 22,55 Kč/m <sup>3</sup>
pevná složka	pro Qp 2,5 (20)	<b>195,- Kč/rok</b> + 10% DPH = 214,50 Kč/rok
	pro Qp 6 (30)	<b>1 038,- Kč/rok</b> + 10% DPH = 1 141,80 Kč/rok
	pro Qp 10 (40)	<b>2 850,- Kč/rok</b> + 10% DPH = 3 135,00 Kč/rok
	pro Qp 15 (50:100)	<b>6 388,- Kč/rok</b> + 10% DPH = 7 026,80 Kč/rok

#### stočné Hvozd'any, Senožaty, Lišky

pohyblivá složka	ve výši	<b>10,80 Kč/m<sup>3</sup></b> + 10% DPH = 11,88 Kč/m <sup>3</sup>
pevná složka	pro Qp 2,5 (20)	<b>195,- Kč/rok</b> + 10% DPH = 214,50 Kč/rok
	pro Qp 6 (30)	<b>1 038,- Kč/rok</b> + 10% DPH = 1 141,80 Kč/rok
	pro Qp 10 (40)	<b>2 850,- Kč/rok</b> + 10% DPH = 3 135,00 Kč/rok
	pro Qp 15 (50:100)	<b>6 388,- Kč/rok</b> + 10% DPH = 7 026,80 Kč/rok

Pevná složka na stočném je určována podle velikosti osazeného vodoměru.

V následujícím grafu je uveden podíl jednotlivých oprávněných nákladů na ceně stočného.



## 7.3. Kvalita odpadní vody

Systém kontroly je vypracován v souladu s platnými rozhodnutími podklady v souladu se zákonem č.254/2001 Sb. (zákon o vodách).

Rozbory odpadní vody v roce 2011 prováděla firma Aquaserv a.s. České Budějovice. Při provozování ČOV Bechyně nebyla ani v jednom případě překročena maximální hodnota (m - maximální nepřekročitelná hodnota daná rozhodnutím). V lokalitách, kde je povoleno nadlimitní vypouštění odpadních vod přímo do vodoteče, jsou prováděny rozbory z volných vypustí.

## 8. Odvádění odpadních vod obce Sudoměřice u Bechyně

### 8.1. Odvádění odpadních vod

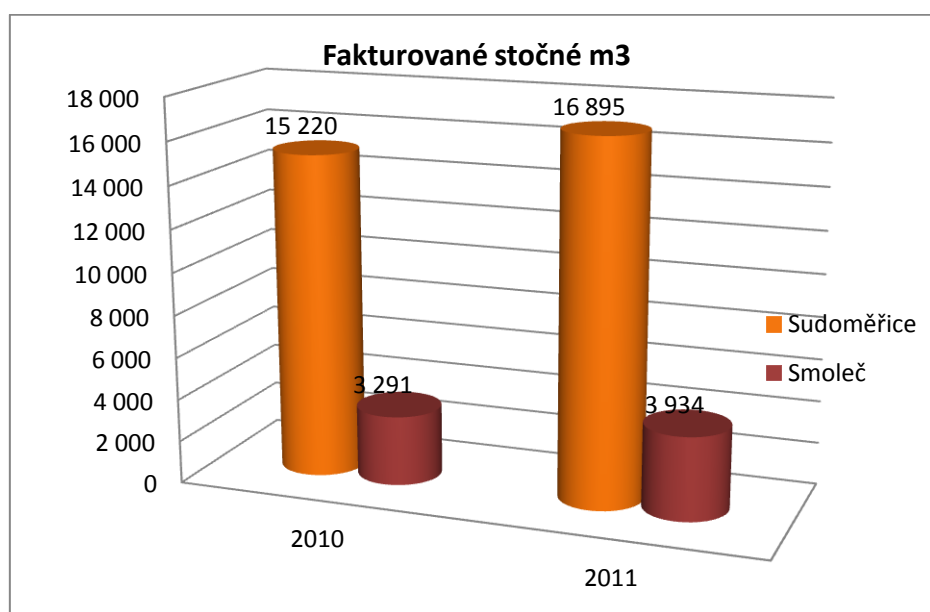
Kanalizace pro veřejnou potřebu je provozována dle provozního řádu kanalizace obce Sudoměřice u Bechyně a dle schváleného kanalizačního řádu.

Pro vypouštění odpadních vod do vodních toků je vydáno povolení:

čj. S-META 19112/2007 OŽP/Ja z 26.9.2007 pro Bechyňskou Smoleč

čj. METAB 33498/2011/OŽP/Ja z 30.6.2011 pro Sudoměřice u Bechyně

Množství vypouštěných odpadních do recipientu není měřeno. V následujícím grafu je množství fakturované odpadní vody v letech 2010-2011.



### 8.2. Stočné pro rok 2011

#### Cena pro stočné pro rok 2011

##### stočné Sudoměřice, Bechyňská Smoleč

pohyblivá složka ve výši **4,10 Kč/m3** + 10% DPH = 4,51 Kč/m3

pevná složka pro Qp 2,5 (20) **36,- Kč/rok** + 10% DPH = 39,60 Kč/rok

pro Qp 6 (30) **190,- Kč/rok** + 10% DPH = 209,00 Kč/rok

V tabulce je množství vyfakturované odpadní a srážkové vody v roce 2011.

	odpadní vody m3	srážkové vody m3
<b>Sudoměřice</b>	14562	2333
<b>Bechyňská Smoleč</b>	3934	0

V Bechyni 15.6.2012

Ing. Zdenka Sosnová  
ředitelka

Vodárenské sdružení Bechyňsko